

Coronaprotocol MFC Eeltsje's Hiem

Voorschriften en afspraken gelden per 1 juni 2020 voor het bezoeken van georganiseerde activiteiten voor ouderen, jongeren en kinderen tot max. 30 aanwezige personen (uitgezonderd aanwezig personeel en vrijwilligers).

De algemene maatregelen moeten altijd in acht worden genomen, die zijn:

- Was vaker je handen.
- Nies in je elleboog.
- Gebruik papieren zakdoekjes.
- Schud geen handen.
- Houd altijd 1,5 meter afstand van elkaar. (voor kinderen tot 12 jaar geldt dit niet).
- Bij klachten zoals hoesten, keelpijn, verkoudheid en/of koorts blijf je thuis.
- Bij ernstige symptomen zoals koorts (vanaf 38 graden Celsius) of benauwdheid moet het hele huishouden thuisblijven.

Instructie bij binnenkomst:

Ingang /entree:

- Er vindt een checkgesprek plaats met iedere bezoeker.
- Als een bezoeker ziekteverschijnselen vertoont, wordt deze persoon verzocht naar huis te gaan.
- Alle bezoekers worden geregistreerd met hun naam. *Deze gegevens worden maximaal 6 maanden bewaard, conform AVG wetgeving.*
- Bezoekers worden geattendeerd op de routing.
- Bezoekers zijn verplicht hun handen te desinfecteren bij binnenkomst.
- Bij iedere activiteit moet een vrijwilliger worden aangewezen, die het checkgesprek uitvoert en erop toeziet dat de genoemde maatregelen bij binnenkomst worden uitgevoerd.

Vragen van het checkgesprek:

Had je een of meerdere van deze klachten in de afgelopen 24 uur ?



Hoesten



Neusverkoudheid



Koorts vanaf
38 graden



Benauwdheidsklachten

Hygiëne

- **Bij binnenkomst handen wassen.**
Iedereen moet bij binnenkomst zijn/haar handen wassen met desinfecterende handgel. Deze is direct bij binnenkomst beschikbaar.
- **In iedere ruimte is desinfecterende handgel, papieren doekjes en oppervlakt spray beschikbaar.**
Dit stelt mensen in staat om hun handen op ieder moment te kunnen desinfecteren.
- **Het dragen van handschoenen in de keuken en bar.**
Vrijwilligers die een bar- of keukendienst draaien, dragen handschoenen. Overige persoonlijke beschermingsmiddelen zijn niet nodig.
- **Koffie of thee wordt in de daarvoor bestemde kopjes/glazen geserveerd.** Na gebruik moet het gebruikte servies worden gereinigd, middels de aanwezige professionele horeca vaatwasser en bijbehorend schoonmaakprogramma.
- **Er is een schoonmaakprotocol voor Eeltsje's Hiem opgesteld.** Dit zorgt ervoor dat de schoonmakers veilig kunnen werken, en de ruimtes schoon en veilig blijven. In het schoonmaakprotocol is opgenomen dat oppervlakken die veelvuldig worden aangeraakt (deurklinken, kranen, knopjes van het koffiezetapparaat, etc.), meerdere keren per dag worden schoongemaakt met water en zeep of desinfecterend middel. Ook worden de gebruikte ruimtes na gebruik schoongemaakt.

Looproutes

- **Er zijn looproutes aangebracht.**
De looproutes zijn met pijlen of andere markering aangegeven (zie ook plattegrond in bijlage).
- **De doorgang (halletje) van de in- en uitgang van Eeltsje's Hiem mag maximaal door één persoon worden gebruikt.**
Als mensen tegelijkertijd van beide kanten gebruik willen maken, dan moet men op elkaar te wachten. Uitgaand verkeer heeft voorrang.
- **Er zijn wachtplekken voor het toilet aangebracht.**
Het is de bedoeling dat maar twee personen tegelijk naar het toilet gaan. Er is gezorgd voor markering zodat mensen die moeten wachten, de 1,5 meter in acht kunnen houden.

Gebruikers van ruimtes/zalen

- **Gebruikers moeten vooraf een ruimte reserveren.**
Gebruikers die een ruimte willen huren/gebruiken, moeten dit vooraf reserveren bij de coördinatoren van het MFC zodat het maximaal aantal gebruikers makkelijk te handhaven blijft (dit kan per mail: mfc@wijkbelangwesteinde.nl).
- **De tafels en stoelen moeten minimaal 1,5 meter uit elkaar staan of er moeten afscheidingen gemaakt worden d.m.v. (transparante) schermen.**

- **Maximaal vier personen aan één tafel.**

Er mogen maximaal vier verschillende personen aan één tafel zitten op 1,5 meter afstand. Dit geldt niet voor mensen uit hetzelfde huishouden. Dit geldt ook voor de bar.

- **Mag ik in Eeltsje's Hiem met een andere persoon aan een tafel zitten zonder 1,5 meter afstand te houden?**

Nee, de anderhalvemeter-maatregel geldt ook dan. De enige uitzonderingen zijn kinderen tot en met 12 jaar, personen uit hetzelfde huishouden en bij hulp aan hulpbehoevenden. Anderhalve meter afstand houden, is belangrijk om de kans op de besmetting te voorkomen.

Omdat het niet haalbaar is om bij ieder tweetal te controleren of zij onder de uitzonderingen vallen, is afgesproken dat handhaving van deze regel aan de orde is bij drie personen of meer.

- **Er mogen maximaal 30 personen gebruik maken van Eeltsje's Hiem. Dit is exclusief vrijwilligers/personeel.**

Vanaf 1 juni kunnen er maximaal 30 personen tegelijk ontvangen worden, mits de 1,5 meter kan worden gewaarborgd.

- **Vrijwilligers/personeel moet altijd 1,5 meter afstand houden.**

De vrijwilligers of het personeel moet altijd 1,5 meter afstand van elkaar houden, tenzij zij uit hetzelfde huishouden komen.

- **Er kan alleen met een pinbetaling (contactloos) worden betaald.**

- **Hang jassen niet aan de kapstok, maar over de stoel die men gebruikt.**

Om drukte bij de kapstokken te vermijden, is het raadzaam om bezoekers hun jassen mee te laten nemen en over hun eigen stoel te leggen.

- **Binnensport is tot 1 september niet toegestaan.**

Binnensport is niet toegestaan tot 1 september. Binnensport omvat ook sporten zoals biljarten en bridgen.

Communicatie

- Via de mail, nieuwsbrief, website en Facebook worden de bezoekers en vrijwilligers ingelicht over de maatregelen die getroffen zijn in Eeltsje's Hiem. De maatregelen zullen regelmatig worden geactualiseerd, dit is afhankelijk van het advies door het RIVM en de overheid.
- Er zijn posters opgehangen in Eeltsje's Hiem zodat de maatregelen voor iedereen duidelijk zijn.
- Regels voor bezoekers/huurders worden bij bevestiging afspraak/reservering/activiteit ook digitaal gecommuniceerd.
- Er zal overleg zijn met commissies, vrijwilligers van activiteiten/huurders om de maatregelen te communiceren, zodat iedereen goed op de hoogte is en weet wat de maatregelen inhouden, en wie wanneer verantwoordelijk is.
- **Het bestuur heeft een corona coördinator aangesteld.** Tevens is er een coronateam Eeltsje's Hiem samengesteld. Dit team bestaat uit een aantal bestuursleden, coördinatoren en facilitair verantwoordelijken van Eeltsje's Hiem. Het coronateam zorgt samen met de corona coördinator, dat de vereiste maatregelen tegen het coronavirus worden uitgevoerd in Eeltsje's Hiem.

- **De samenstelling van het coronateam Eeltsje's Hiem bestaat uit:** Pieter Bouwer, Geertje Westerhuis-de Jong, Erik de Jong, Jacques Ruiters, Jaap van der Meer en Hans Vossenbergh.
- **Ideeën, suggesties of klachten omtrent de coronamaatregelen van Eeltsje's Hiem zijn welkom.** Deze kunnen ingediend worden bij een van de leden van het coronateam, bij voorkeur via een mailtje naar: mfc@wijkbelangwesteinde.nl.

Verantwoordelijkheid

Het bestuur is verantwoordelijk voor:

- **Beleid t.a.v. coronamaatregelen**
Het bestuur maakt beleid, protocollen en verzorgt de communicatie. Past dit waar nodig aan om het actueel te houden. Licht verenigingen, commissies, huurders en andere gebruikers in over de (wijzigingen van) maatregelen. Informeert gebruikers over de genomen maatregelen, brengt veiligheidsvoorzieningen aan zoals informatie-posters/folders, hygiëneregels, looproutes, etc. Stelt een corona coördinator en een coronateam aan die verantwoordelijk zijn voor het actueel houden van de stukken en de communicatie hierover. Het bestuur, corona coördinator en het coronateam spreekt mensen aan op hun gedrag als daar aanleiding toe is.

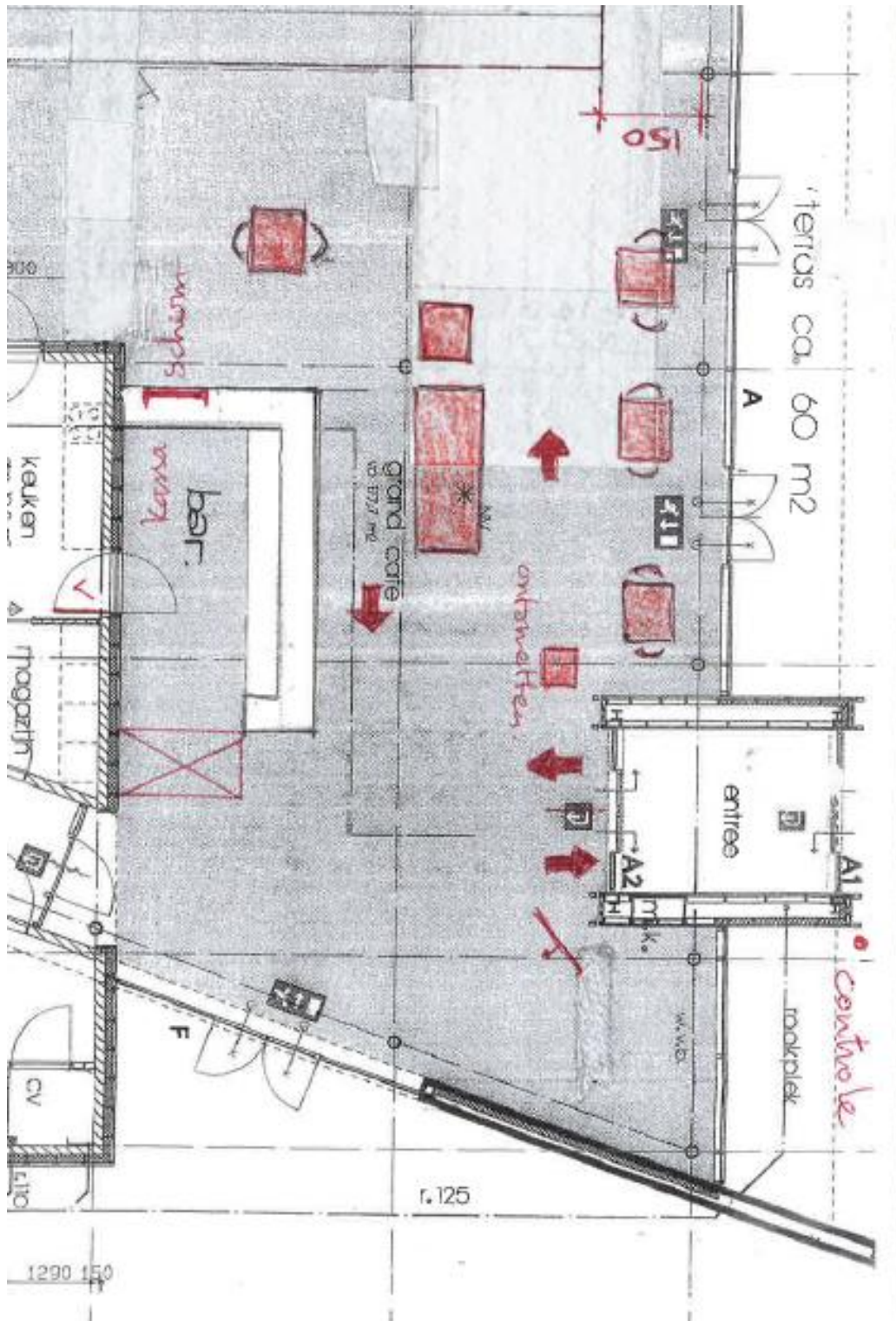
Bezoekers zijn verantwoordelijk voor:

- **Bezoekers/deelnemers zijn verantwoordelijk voor hun eigen gedrag**
Het bestuur is niet verantwoordelijk voor constante controle en afdwingen naleving, maar zal wel mensen en gebruikers aanspreken als daar aanleiding toe is.

Gebruikers/huurders zijn verantwoordelijk voor:

- **Gebruikers en huurders zijn medeverantwoordelijk voor het gedrag van hun leden/deelnemers en spreken indien nodig de leden/deelnemers aan op hun gedrag.**
Vanuit iedere activiteit binnen of rondom Eeltsje's Hiem wordt een toezichthouder aangesteld, die toeziet op de naleving van dit protocol.
- **Het bestuur kan eventuele zaken in een aanvullende overeenkomst met de huurders/gebruikers opnemen.** Zo kan het bestuur bijvoorbeeld afspreken en vastleggen, dat de gebruikers/huurders verantwoordelijk zijn voor het gedrag van hun leden wanneer zij gebruik maken van Eeltsje's Hiem. Op die manier zijn de afspraken helder voor alle betrokken partijen.
- **Regels voor bezoekers/huurders worden ook digitaal gecommuniceerd bij bevestiging afspraak/reservering/activiteit.**

Bijlage plattegrond looproute Eeltsje's Hiem



Geef elkaar de ruimte!